

CAR-PE – CARROZZINA PIEGHEVOLE ELETTRICA



ISTRUZIONI D'USO E MANUTENZIONE



questo prodotto è conforme ai requisiti essenziali di cui all'Allegato I della Direttiva 93/42/CEE, così come emendata dalla Direttiva 2007/47/CE come prescritto dall'Allegato VII della Direttiva 93/42/CEE e successivi emendamenti.

Termigea s.r.l.

Sede: Via Delle Catene 1/3 , 56017 San Giuliano Terme - Loc. Madonna Dell'Acqua (PI)
TEL. +39 050 878741 - FAX +39 050 878742 – info@termigea.it



Importante



Leggere attentamente queste istruzioni prima dell'uso e conservarle. Seguite sempre scrupolosamente le istruzioni contenute, in particolare gli avvisi per la sicurezza. Per ulteriori chiarimenti potete rivolgerVi al Vs. rivenditore di fiducia oppure direttamente a **Termigea s.r.l.**

Vi ringraziamo per aver scelto un prodotto **Termigea**[®]

Avvisi per la sicurezza

- ☞ Ponete attenzione affinché tutte le persone che intendono usare il prodotto, abbiano cura di leggere attentamente questo manuale ed i dati riportati sull'etichetta del prodotto.
- ☞ Difetti che possono nascere da un non corretto o improprio uso del prodotto e/o derivanti dall'inosservanza di questo manuale sono esclusi da qualsiasi garanzia.
- ☞ Usare il prodotto solo per l'uso consentito e solo se in perfetto stato.
- ☞ Non effettuate modifiche o riparazioni. Se il prodotto presentasse dei difetti o danni, avvisate immediatamente il Vs. rivenditore.

Destinazione prevista

La carrozzina pieghevole elettrica è disegnata pensando agli desideri specifici e pratici dei nostri utenti. Combina una struttura solida e una moderna elettronica ad alta tecnologia con sicurezza e prestazioni.

La CAR-PE ha un sistema di controllo elettronico programmabile di ultima generazione. Ciò significa che la vostra carrozzina elettrica può essere programmata e adatta con dei limiti specifici ai vostri desideri individuali e alle vostre necessità. Il controller è installato in fabbrica con caratteristiche di guida standard adatte nella stragrande maggioranza dei casi.

Se dopo un certo periodo d'uso, quando conoscete bene le caratteristiche di guida del prodotto, decidete di voler adattare certe funzioni (come accelerazione, decelerazione, massima velocità, velocità nelle curve, sensibilità del joystick, ecc) ai vostri desideri e necessità, dovrete contattare il vostro rivenditore per avere consigli ed eventualmente procedere alla programmazione.

Questo manuale contiene alcuni consigli utili e informazioni che riguardano la sicurezza, uso e manutenzione. Leggete questo manuale con attenzione per approfittare al massimo della vostra nuova indipendenza e mobilità.

Se avete bisogno di consigli particolari e attenzione, non esitate a contattare il vostro rivenditore che dispone di tutta la conoscenza e le attrezzature per darvi il servizio appropriato.



1. Maniglie di spinta
2. Schienale
3. Bracciolo
4. fianchetto di protezione
5. Motore
6. Ruota posteriore
7. Joystick
8. Controller
9. Poggiapiedi
10. Piastra poggiapiedi in alluminio
11. Ruota anteriore
12. Meccanismo di piegatura per lo schienale
13. Tasca porta oggetti
14. Sistema anti-urto
15. Cavo controller

16. Accumulatori

Larghezza seduta cm. 40 o cm. 45

SICUREZZA E COMFORT

Sappiamo benissimo che volete sedervi sulla vostra nuova sedia a rotelle elettrica e provarla. Tuttavia ci sono dei dettagli e delle regole di base che dovete sapere e capire per garantire la guida sicura e confortevole all'interno e all'esterno.



FIGURA 2

CONTROLLER

Il controller è il cuore della vostra carrozzina elettrica. Va collegato alle batterie ed ai motori tramite le spine appositamente contrassegnate

MONTAGGIO

1. Assicuratevi di aver ricevuto i box degli accumulatori, il cestello e i poggipiedi.
2. Aprire la carrozzina
3. Mettere il cestello in posizione (vedi figura 3)
4. Mettere i box degli accumulatori nel cestello (vedi figura 4)
5. Inserire le spine degli accumulatori
6. Inserire la spina principale (vedi figura 2)

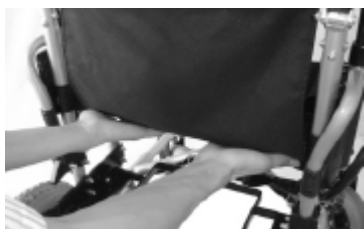


FIGURA 3



FIGURA 4

IMPOSTAZIONE - ALTEZZA POGGIPIEDI

COMMENTO: non salire mai sul poggiapiedi quando entrate o uscite dalla sedia a rotelle.

Assicuratevi che entrambi i freni per il parcheggio siano fissati. Girare verso l'alto le piastre poggiapiedi e sedetevi sulla sedia a rotelle elettrica dal davanti. Dopo che vi siete seduti, girate le piastre poggiapiedi verso il basso nella posizione normale. L'altezza dei poggiapiedi può essere adattata a seconda dell'individuo come segue:

Svitare il bullone con la chiave a tubo consegnata e far scorrere il tubo del poggiapiedi verso l'alto o il basso a seconda del caso. Trovata la posizione giusta stringere di nuovo il bullone

IMPOSTAZIONI - POSIZIONE CONTROLLER

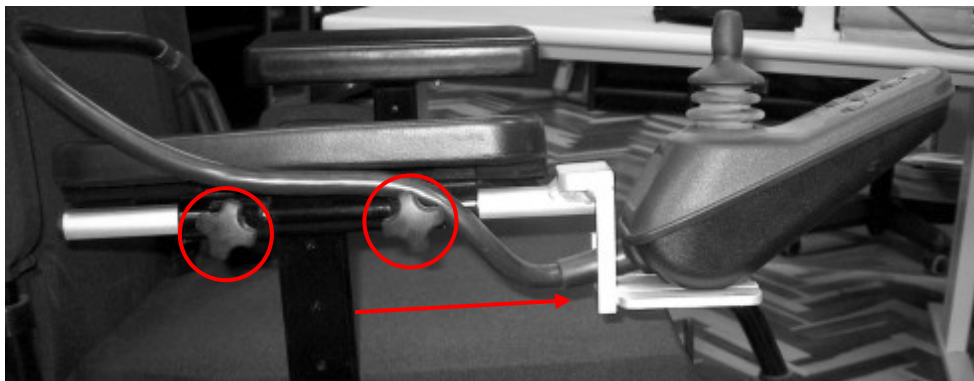


FIGURA 6

Quando siete seduti sulla sedia a rotelle elettrica e i poggiapiedi sono sistemati correttamente, controllare che il controller sia a portata di mano in modo da poter manovrare facilmente il joystick. Quando volete regolare il controller avanti o indietro, potete allentare i pomelli a stella (vedi figura 6), regolare la posizione del controller e stringere di nuovo i pomelli stella.

ESTRAZIONE POGGIPIEDI



Fig14

CHIUSURA DELLA CARROZZINA

La CAR-PE può essere piegata a dimensioni compatte in pochi minuti.

1. Aprire le palette del poggiatesta ruotandole in posizione verticale.
2. Assicurarsi che il controller sia spento, se del caso spegnerlo.
3. Scollegare spine dai box batterie quindi rimuovere i box batterie dal telaio e poi il cestello.
4. Afferrare la tela del sedile al centro e tirare verso l'alto, la carrozzina si piegherà in senso longitudinale.
5. Fare sempre attenzione durante il trasporto della carrozzina che il controller non prenda colpi
6. Per riaprire la carrozzina, dopo averla posizionata con le 4 ruote a terra, premere con attenzione sui tubi longitudinali dove è fissata la tela del sedile e la carrozzina si aprirà, riassemblare quindi le parti smontate seguendo procedura inversa rispetto ai punti precedenti



PULSANTI E LUCI DI CONTROLLO



Figura 7

1. indicatore di carica degli accumulatori
2. ON OFF generale
3. Joystick
4. Regolatore di velocità
5. Clacson

GUIDA

Bisogna assicurarsi che i freni siano ben fissati su entrambi i lati della sedia a rotelle elettrica. Siate certi di essere ben seduti.

1. assicurarsi che tutti i cavi siano ben connessi
2. Girare il regolatore di velocità (figura 7.4) sulla velocità desiderata. Più che la manopola gira verso sinistra, più che si riduce la velocità. Quando girate la manopola verso l'estrema sinistra, la sedia a rotelle elettrica si muoverà a velocità minima. Vi consigliamo vivamente di regolare per la prima volta una velocità bassa.
3. Premere il tasto verde per accendere (figura 7.4). L'indicatore degli accumulatori si accenderà mostrerà lo stato di carica degli accumulatori. Se l'indicatore è sul rosso, dovete ricaricare la carrozzina al più presto. Dopo aver rilasciato i freni di parcheggio, siete pronti alla guida.

GUIDA, AZIONAMENTO E FRENATURA

Rilasciare i freni di parcheggio. Spingere in avanti il joystick con delicatezza. Più che spingete il joystick in avanti, più che la sedia a rotelle si muoverà più velocemente.

Per andare indietro, dovete muovere il joystick in avanti, verso il mezzo (neutro). Il joystick è anche la vostra leva di comando. Muovere il joystick a sinistra o a destra per andare nelle rispettive direzioni.

La CAR-PE è regolata in modo delicato ed è manovrabile. Può girare per 360 gradi sul posto. Evitate di fare delle curve brusche e di guidare a scatti quando guidate velocemente.

Quando volete guidare più lentamente, rimettete lentamente il joystick verso il neutro (posizione centrale). Quando volete fermarvi o dovete eseguire una fermata di emergenza, rilasciate il joystick che tornerà automaticamente sul neutro. Il freno del motore sarà azionato e la sedia a rotelle elettrica si fermerà.

Quando la carrozzina elettrica si ferma, i freni del motore si attivano automaticamente attraverso il sistema di frenatura elettromagnetica di sicurezza. Quando volete parcheggiare per un lungo periodo, vi consigliamo di usare i freni di parcheggio. Non dimenticatevi di togliere i freni di parcheggio prima di iniziare la guida.

Quando siete su dei pendii, vi accorgete che la CAR-PE potrà salire dei pendii alti e bassi senza dei cambiamenti radicali di velocità attraverso il microcomputer incorporato che compensa automaticamente la potenza extra necessaria.

Con la CAR-PE potete salire dei pendii con inclinazioni fino al 25%.

Attenzione! Su terreni friabili (sabbia, ghiaia, erba, ecc) l'inclinazione massima è del 20%. Avvicinatevi al pendio sempre perpendicolarmente. Seguite il pendio non a zigzag.

Attenzione! Non affrontate mai il pendio con un terreno scivoloso o ghiacciato. Quando affrontate un pendio, non c'è bisogno di fare delle correzioni violente con il joystick. Il sistema di controllo elettronico assicura la potenza extra necessaria per la salita senza mantenere la stessa velocità.

Lo stesso vale per le discese. Il freno del motore e il freno di sicurezza elettromagnetico assicurano la stesse velocità. Questo sistema di frenatura unico assicura le vostre discese con una velocità bassa costante.

Potete fermare sempre le vostre salite e discese. Rilasciate il joystick e questo fermerà la sedia a rotelle. Il freno elettromagnetico assicura che la sedia a rotelle elettrica rimanga ferma fino a che decidete di continuare la salita o la discesa.

ARRESTO

Prima di uscire dalla sedia a rotelle elettrica, premete sul tasto ON/OFF per spegnere. Girate verso l'alto le piastre poggiapiedi.

Assicuratevi che questa procedura diventi un'abitudine. È essenziale per la vostra sicurezza personale.

MOVIMENTO MANUALE



Figura 8

Quando volete muovere la sedia a rotelle elettrica manualmente, dovete seguire i seguenti passi:

Girare verso il lato le 2 leve di sblocco della ruota che si trovano sul retro della sedia a rotelle (figura 8) in modo che indichino le ruote. Dopo di ciò, si può muovere la sedia a rotelle in avanti.

Avvertimento:

1. Non girare mai le leve di ruota libera quando la sedia a rotelle si muove ancora con i motori.
2. Quando i motori elettrici sono spenti, i freni di sicurezza elettromagnetici sono anche fuori uso. Assicuratevi quindi che la sedia a rotelle si ferma con i freni di parcheggio.

Quando volete di nuovo muovere elettricamente la sedia, potete rimettere le leve nella posizione precedente.

Importante:

La sedia a rotelle non potrà muoversi prima che le leve siano state rimesse nella loro posizione normale.

PREPARAZIONE PER L'USO CONTINUO

Ora che conoscete la vostra nuova CAR-PE e che avete fatto un giro di prova, è assolutamente necessario adattare il completo ciclo di carico degli accumulatori prima di coprire delle lunghe distanze. Vi preghiamo di leggere il capitolo seguente con attenzione.

ACCUMULATORI

La CAR-PE ha due accumulatori da 12 Volt che si trovano dentro due box neri sotto il sedile della sedia a rotelle sul retro. Gli accumulatori sono chiusi e non richiedono manutenzione.

Avvertimento:

Non provate mai ad aprire gli accumulatori.

È importante tenere sotto controllo lo stato degli accumulatori e di ricaricarli per tempo. Questo è cruciale per la durata e l'affidabilità degli accumulatori.

Gli intervalli di ricarica dipendono da diversi fattori. È impossibile indicare un periodo fisso per il ricarica. Fate attenzione ai seguenti fattori e approfitterete di un ciclo fisso adatto ai vostri desideri individuali.

Quando gli accumulatori sono caricati, si accendono le dieci lampadine del contatore di capacità degli accumulatori. Man mano che gli accumulatori si svuotano, più si spegneranno più lampadine.

Quando la capacità degli accumulatori si abbassa fino alla quarta lampadina (gialla), il raggio d'azione è molto limitato. Per evitare questo stato critico, vi consigliamo di ricaricare gli accumulatori ogni sera quando carrozzina elettrica non è in uso. Eviterete delle situazioni fastidiose e prolungherete la durata degli accumulatori.

Se ignorate questo avvertimento e la capacità degli accumulatori raggiunge la lampadina rossa, il sistema spegne automaticamente l'elettricità. Questo succede anche quando c'è un errore nel cablaggio, nel motore o nel sistema di controllo.

Attenzione:

Quando salite un pendio ripido, può anche succedere che le lampadine dell'indicatore di carica lampeggino. Questo non vuol dire immediatamente che gli accumulatori siano vuoti a un livello critico, ma solo che stanno erogando una notevole quantità di corrente per fornire la potenza necessaria ai motori e che questo provoca un abbassamento della tensione. Controllate il livello di carica quando avete raggiunto la fine del pendio.

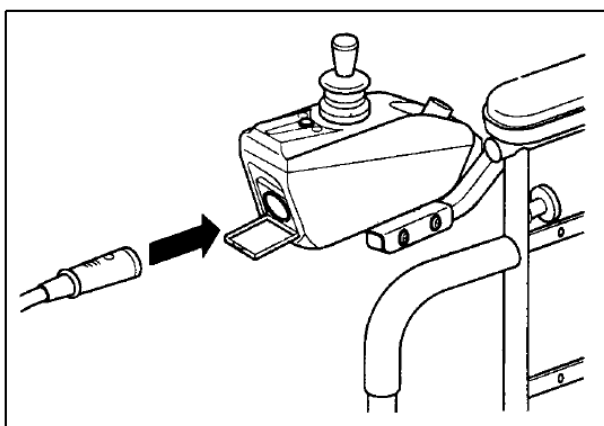
Quando usate la carrozzina elettrica per muovervi in modo costante per più di un'ora per un giorno, vi consigliamo vivamente di caricare gli accumulatori ogni sera. Il caricatore speciale si spegne automaticamente quando gli accumulatori

sono completamente pieni. Ciò significa che non si usa dell'energia superflua quando gli accumulatori sono pieni.

Quando non usate la vostra sedia a rotelle elettrica per un lungo periodo, vi consigliamo di caricare gli accumulatori regolarmente, almeno una volta al mese.

CARICA DELLE BATTERIE

Le batterie della vostra CAR-PE differiscono dalle tradizionali batterie per auto. Utilizzare solo il caricabatteria con la carrozzina che è stato sviluppato per la carica di questo tipo di accumulatori.



1. Sempre inserire prima la spina metallica nel connettore carica sul controller della carrozzina. Poi la spina nella presa di corrente.

2. Il caricabatteria automatico regolerà tramite il suo microprocessore l'intensità di corrente necessaria ad ottimizzare la carica delle batterie e si disattiverà automaticamente a carica massima raggiunta.

ISTRUZIONI DI SICUREZZA

Uso della carrozzina

- 1. Verificare sempre che l'alimentazione sia spenta quando si sale o si scende dalla carrozzina. Ciò elimina la possibilità di attivare accidentalmente il joystick, provocando lesioni all'utente o ad altri.**
- 2. Controllare sempre che le ruote motrici siano attivate (modalità di guida) prima di guidare**
- 3. Impostare la velocità massima in base alla propria capacità di guida e all'ambiente nel quale ci si muove. Si consiglia di mantenere la velocità al minimo fino a quando non si conoscono bene le caratteristiche di guida del veicolo. Si consiglia inoltre la velocità minima quando si usa la carrozzina elettrica in ambienti chiusi.**
- 4. Ridurre sempre la velocità quando si affrontano curve brusche.**
- 5. Non spegnere l'alimentazione quando la carrozzina si sta ancora muovendo in avanti. Ciò provoca un arresto improvviso della carrozzina.**
- 6. Evitare movimenti improvvisi di arresto/avvio poiché ciò comporta eccessivo assorbimento di corrente dalle batterie, maggiore usura delle ruote e consumo rapido di scatole del cambio e motori.**
- 7. Per frenare in caso di emergenza, rilasciare semplicemente il joystick.**

Rampe e marciapiedi

8. Per salire o scendere dalle rampe, verificare che l'angolazione della pendenza sia inferiore a 10 gradi (pendenze di circa 1/6). Accertare inoltre che la superficie della rampa sia ruvida per impedire scivolamenti. Non guidare mai trasversalmente su una pendenza, e non curvare mai bruscamente su una pendenza.

9. Per salire sui marciapiedi, verificare che l'altezza del marciapiede non superi i 40 mm.

Per trasferirsi, sporgersi e piegarsi

10. Salire e scendere dalla CAR-PE richiede un ottimo senso dell'equilibrio. Per eliminare la possibilità di lesioni, si consiglia di eseguire quanto segue prima di tentare un trasferimento:

Posizionare la carrozzina in modo che la distanza tra la carrozzina elettrica e l'oggetto sul quale ci si trasferisce sia tale da garantire un passaggio sicuro.

Spegnere l'alimentazione

Verificare che la carrozzina elettrica non sia in modalità di sblocco ruote.

Piegare verso l'alto i braccioli, o rimuoverli.

Piegare verso l'alto i poggiatesta, o rimuoverli.

11. seduti sulla carrozzina elettrica, nello sporgersi, piegarsi o appoggiarsi, è importante mantenere un baricentro stabile per evitare il ribaltamento.

Norme generali

12. Usare sempre la cintura di sicurezza e mantenere sempre i piedi sul poggiatesta.

13. Per motivi di sicurezza, verificare che il peso dell'utente non superi il limite consigliato della carrozzina. Consultare il rivenditore per i limiti specifici di peso del modello in oggetto.

14. Non tentare mai di sollevare o spostare la carrozzina afferrando una delle parti rimovibili. Ciò può causare lesioni alle persone e danni alla carrozzina.

15. Non stare direttamente in piedi sul poggiatesta.

16. Non tentare mai di usare la carrozzina oltre i limiti descritti nel presente manuale.

17. Non usare il veicolo se non funziona in maniera idonea.

18. Non collegare alcun dispositivo elettrico o meccanico al veicolo. La mancata osservanza di questa istruzione può provocare lesioni e annulla la garanzia.

19. Non usare mai radio-trasmettitori elettronici come CB, walkie-talkie, computer portatili o telefoni cellulari quando si utilizza il veicolo, senza prima spegnerlo

Condizioni ambientali

Le condizioni ambientali possono influire sulla sicurezza e sulle prestazioni della carrozzina elettrica. L'acqua e le temperature estreme sono gli elementi principali che provocano danni ed influiscono sulle prestazioni.

Se esposta all'acqua, la carrozzina elettrica è suscettibile di danni ai componenti elettrici e meccanici. L'acqua può provocare malfunzionamento elettrico o favorire la corrosione prematura dei componenti elettrici e del telaio.

Alcune parti della carrozzina elettrica sono sensibili ai cambiamenti di temperatura. La centralina funziona solo a temperature comprese tra -8°C e 50°C.

A temperature estremamente basse, le batterie possono congelare ed impedire il funzionamento della carrozzina. A temperature estremamente alte, può funzionare a velocità inferiore a causa di una funzione di sicurezza della centralina, che previene danni ai motori e agli altri componenti elettrici.

DIMENSIONI E CARATTERISTICHE

PORTATA	125 KG
LARGHEZZA SEDILE	40 cm e 45 cm
RUOTE MOTRICI	330 mm x 50 mm
RUOTE ANTERIORI	200 mm x 50 mm
RUOTE ANTIRIBALTAMENTO	35 mm x 17 mm
VELOCITA' MASSIMA	6 Km/h
BATTERIE	12V 26 Ah 2 pz
AUTONOMIA	25 km
CARICABATTERIE	5 A .240 Volt.
MOTORI	320 W
LUNGHEZZA TOTALE	1090 mm
LARGHEZZA TOTALE	650 mm
PESO CON BATTERIE	60 kg
PESO SENZA BATTERIE	41 kg

ETICHETTA

CODICE ARTICOLO:



N3
termigea[®]
prodotti ortopedici e sanitari

Sede Via Aldrovandi, 1/A - 56121 Ospedale-Pisa
www.termigea.it - info@termigea.it



LOT

Numero di serie

PORTATA MASSIMA: Kg.




Consultare le istruzioni per l'uso

Made in P.R.C.

CE

9. Dichiarazione di Conformità per il Dispositivo Medico

ai requisiti essenziali di cui all'Allegato I della Direttiva 93/42/CEE, così come emendata dalla Direttiva 2007/47/CE come prescritto dall'Allegato VII della Direttiva 93/42/CEE e successivi emendamenti.



La scrivente **Termigea S.r.l.** con Sede in Via Delle Catene 1/3 , 56017 San Giuliano Terme - Loc. Madonna Dell'Acqua (PI) - Italia, fabbricante del dispositivo medico denominato

"CAR-PE – CARROZZINA PIEGHEVOLE ELETTRICA"

dichiara sotto la propria responsabilità che i dispositivi di cui all'oggetto soddisfano tutti i requisiti essenziali richiesti dall'Allegato I della Direttiva sui Dispositivi Medici 93/42/CEE, emendata dalla Direttiva 2007/47/CE.

A tale scopo garantisce e dichiara sotto la propria responsabilità quanto segue:

1. Che i dispositivi in oggetto soddisfano le disposizioni applicabili della Direttiva 93/42/CEE, emendata dalla Direttiva 2007/47/CE, e dei relativi recepimenti italiani.
2. Che i **dispositivi** in oggetto sono da considerarsi come **appartenenti alla Classe I** delle Direttive suddette.
3. Che i dispositivi in oggetto sono commercializzati in confezione NON STERILE.
4. Che si impegna conservare e tenere a disposizione degli organi di controllo il Fascicolo Tecnico di prodotto, specificato all'Allegato VII della Direttiva 93/42/CEE di riferimento, emendata dalla Direttiva 2007/47/CE, per un periodo di almeno dieci anni dall'ultima data di immissione in commercio dell'ultimo lotto o matricola di dispositivi indicati.
5. Che i dispositivi sono progettati, fabbricati e posti in commercio secondo quanto dichiarato nel fascicolo tecnico di prodotto.
6. Che **Termigea S.r.l.** ha già provveduto a notificare all'Autorità Competente Italiana la messa in commercio dei dispositivi succitati. Dichiara inoltre di avere istituito e di mantenere un'ideale procedura per garantire la sorveglianza post-vendita richiesta dalla Direttiva 93/42/CEE, emendata dalla Direttiva 2007/47/CE, e dai relativi recepimenti italiani.

Il contenuto della presente dichiarazione di conformità viene confermato ad ogni rilascio di lotto o matricola di dispositivi indicati, prodotti a partire dal 01/10/2017.

Allegati: Garanzia / Scheda Tecnica.

Data di emissione della dichiarazione: 01/10/2017

Per informazioni puntuali e aggiornate circa eventuali variazioni intervenute nello stato della marcatura di cui alla presente dichiarazione, si prega di contattare il n° telefonico +39 050 878741 o indirizzo e-mail info@termigea.it.

In fede

Termigea S.r.l.

Il legale rappresentante

Massimo Bellomini

10. TERMINI E CONDIZIONI DI GARANZIA

10.1. Oggetto

Termigea S.r.l., Via Via Aldrovandi, 1/a – Località Ospedaletto – 56121 Pisa (PI), Italia ("Termigea"), garantisce i propri prodotti contro ogni difetto di fabbricazione e contro ogni difetto di conformità a quanto espressamente previsto nel contratto di vendita e/o nelle "Istruzioni d'uso e manutenzione" del singolo prodotto.

I difetti coperti dalla presente garanzia sono esclusivamente quelli già presenti al momento della consegna del prodotto.

Il telaio della carrozzina è garantito privo di difetti di materiale e di fabbricazione. La vita del telaio è di tre anni. Il rivestimento, il meccanismo di sgancio rapido, i dispositivi di fissaggio e le altre parti hanno una garanzia di sei mesi. Questa garanzia non copre i guasti causati da un intervento improprio o da negligenza, o dalla normale usura. La garanzia non si estende ai componenti non-durevoli quali accessori di gomma, pneumatici, ruote e maniglie, che sono soggette alla normale usura e necessitano di sostituzione.

10.2. Esclusioni

La presente garanzia non copre i difetti sopravvenuti successivamente alla consegna, né i difetti già evidenti o rilevabili al momento dell'acquisto con l'uso della normale diligenza.

La presente garanzia non copre altresì i difetti derivanti da:

- normale usura;
- montaggio imperfetto o errato per mancato rispetto o non corretta esecuzione delle apposite Istruzioni.
- impropria manutenzione, non conforme alle istruzioni fornite da Termigea e allegate alla presente garanzia.
- danni o deterioramento della superficie esterna, finitura o apparenza estetica del prodotto per impropria manutenzione o lavaggio (ad. es. con alcool, solventi chimici, strumenti abrasivi o comunque in modo non conforme a quanto prescritto nelle apposite istruzioni);
- manomissioni, negligenza, abuso o utilizzo improprio del prodotto;
- danni causati da colpi, urti, incidenti;
- danni causati da caso fortuito, forza maggiore o fatto di terzo;
- danni causati da incidenti nella fase di spedizione o trasporto, incluso lo smarrimento del prodotto;
- accelerata usura del prodotto a seguito dell'impiego del medesimo in attività agonistiche.

L'acquirente non ha diritto alle prestazioni di cui alla presente garanzia nel caso in cui il prodotto sia stato riparato, modificato o alterato, a meno che tali riparazioni, modifiche e alterazioni siano state espressamente autorizzate per iscritto da Termigea.

Sono a carico dell'acquirente:

- le spese di trasporto del prodotto da/a un rivenditore autorizzato
- i costi di manodopera necessari per disinstallare il prodotto e/o sue componenti.

Non sono altresì coperti dalla presente garanzia i danni per il mancato utilizzo del prodotto durante il periodo necessario per la riparazione o la sostituzione.

Il prodotto oggetto della presente garanzia (o parti dello stesso) non sarà mai considerato "difettoso" per gli effetti della presente garanzia qualora esso (o sue parti) si discordi dai livelli qualitativi/tecnici resi standard da normativa entrata in vigore successivamente alla data di acquisto, o comunque stabiliti da normativa in qualsiasi tempo in vigore al di fuori del territorio italiano. Pertanto, eventuali adattamenti, cambiamenti o regolazioni da

apportarsi per conformare il prodotto (o sue parti) a tali livelli qualitativi/tecnici non sono compresi nella presente garanzia.

10.3. Prestazioni oggetto della garanzia

Il prodotto riconosciuto difettoso da Termigea verrà riparato o sostituito a discrezione di Termigea a titolo gratuito entro 30 gg lavorativi (salvo ritardi imputabili ai fornitori) dalla data di ricevimento della merce. In nessun caso sarà riconosciuta all'acquirente una riduzione del prezzo d'acquisto.

L'esecuzione di qualsiasi servizio di riparazione o sostituzione in virtù della presente garanzia non costituisce ammissione o accettazione della non conformità del prodotto o della responsabilità di Termigea in merito al difetto riscontrato.

10.4. Procedura

Qualora l'acquirente riscontri un difetto del prodotto coperto dalla presente garanzia, per ottenere le prestazioni previste a carico di Termigea, è tenuto a restituire il prodotto difettoso al proprio negoziante.

Il prodotto difettoso dovrà essere restituito nel proprio imballaggio originale accompagnato dall'apposito "Modulo di reso" debitamente compilato e controfirmato oltre che dallo scontrino fiscale o altro documento comprovante l'acquisto e la data d'acquisto al dettaglio.

Il materiale va spedito in porto franco (il pagamento del trasporto è a carico del mittente), salvo diversa indicazione a: **Termigea srl**, **Via Delle Catene 1/3**, **56017 San Giuliano Terme - Loc. Madonna Dell'Acqua (PI), Italia ("Termigea")**.

Termigea ha diritto di rifiutarsi di adempiere le obbligazioni oggetto della presente garanzia se le informazioni presenti sui documenti comprovanti l'acquisto sono state alterate o cancellate dopo l'acquisto da parte dell'acquirente, o mancano nel momento della richiesta della riparazione/sostituzione. Il materiale non correttamente imballato o con imballo danneggiato sarà respinto al mittente.

Qualora il prodotto di cui si chiede la riparazione o sostituzione non presenti alcun difetto, le spese di controllo, di intervento e di spedizione saranno a carico dell'acquirente.

Termigea declina ogni responsabilità per danneggiamenti, furti o smarrimenti della merce Spedita o resa al cliente.

10.5. Termini

La presente garanzia copre esclusivamente i difetti manifestati entro e non oltre il termine di anno (2) anni per le parti elettriche e di anno (1) uno dalla data di consegna del prodotto (quale risulta dallo scontrino fiscale o altro documento comprovante l'acquisto o dalla bolla di consegna, se posteriore). L'acquirente decade dai diritti previsti dalla presente garanzia se non denuncia il difetto del prodotto entro il termine di trenta (30) giorni dalla data in cui è stato scoperto.

10.6. Estensione territoriale

La presente garanzia copre i difetti dei prodotti Termigea venduti/acquistati in tutto il mondo.

10.7. Esclusività e prevalenza

La presente garanzia sostituisce qualsiasi precedente garanzia, dichiarazione o impegno resi per iscritto o oralmente da Termigea, e regola per intero l'impegno di Termigea nei confronti dell'acquirente di sostituire, riparare o intervenire altrimenti sul prodotto, qualora il medesimo presenti difetti coperti dalla presente garanzia.

10.8. Divieto di cessione

La presente garanzia viene offerta unicamente all'acquirente del prodotto e non è

estensibile a terzi. I diritti dell'acquirente in virtù della presente garanzia non sono cedibili.

10.9. Modifiche

Nessun rivenditore, distributore, agente o dipendente di Termigea è autorizzato a modificare, estendere o ampliare le condizioni e i termini di cui alla presente garanzia.

10.10. Legislazione applicabile e foro di competenza

La presente garanzia è regolata dalla legge italiana. Eventuali controversie relative all'interpretazione, validità applicazione della presente garanzia saranno devolute alla competenza esclusiva del foro di Pisa (PI), Italia.

10.11. Avvertenza

Si raccomanda di effettuare tutte le procedure di installazione, uso e manutenzione seguendo scrupolosamente le istruzioni del prodotto ivi contenute.



11. Modulo di reso

Data ____/____/____

Cliente:

Codice Fiscale/Partita IVA:

Telefono:

email:

Codice Prodotto:

N° Fattura

Data Fattura

Descrizione dettagliata del difetto / Motivo del reso

.....
.....
.....
.....
.....

Firma leggibile del Cliente

Riservato a Termigea srl

Reso n °
garanzia

del

Firma dell'incaricato per accettazione delle condizioni di