

# ENTRAINEUR ELLIPTIQUE ERGO

## REF 534013



### NOTICE D'INSTRUCTIONS FR

#### AVIS DE SÉCURITÉ

1. **VEUILLEZ LIRE TOUTES LES INSTRUCTIONS AVANT D'UTILISER CET APPAREIL, ET CONSERVEZ CES INSTRUCTIONS POUR POUVOIR VOUS Y RÉFÉRER.**
2. **SI L'APPAREIL EST TRANSMIS À DES TIERS, CE MANUEL D'INSTRUCTIONS DOIT ÉGALEMENT ÊTRE TRANSMIS À DES TIERS.**
3. Ce produit n'est pas destiné à un usage médical. Il est destiné uniquement à l'exercice des jambes.
4. Consultez votre médecin avant d'utiliser ce produit si :
  - a. Vous êtes enceinte
  - b. Vous avez été équipé d'un stimulateur cardiaque, d'un implant ou d'une autre aide médicale.
  - c. Vous souffrez de diabète
  - d. Vous souffrez d'un trouble circulatoire
  - e. Vous avez des inquiétudes concernant votre santé
5. Les personnes âgées ou infirmes doivent consulter leur médecin avant d'utiliser le produit, même si elles ne présentent aucune condition préexistante spécifique.

6. Cessez immédiatement d'utiliser le produit si vous ressentez une gêne ou une douleur.
7. N'utilisez pas ce produit immédiatement avant d'aller vous coucher. L'appareil a un effet stimulant, et peut retarder le sommeil.
8. Pour éviter un court-circuit, connectez l'appareil correctement et tenez-le éloigné du métal (broches), des déchets et de l'eau.
9. Utilisez l'appareil sur une surface plane. Si l'appareil n'est pas stable, il peut se renverser et causer des blessures.
10. Retirez l'adaptateur de la prise de courant lorsqu'il n'est pas utilisé.
11. Si vous suspectez un problème, éteignez immédiatement l'appareil.
12. Conservez l'appareil dans son emballage pour un stockage prolongé, ou dans un endroit sûr, sec et frais.
13. Ne posez aucun autre objet sur l'appareil.
14. Si le cordon d'alimentation est endommagé, il doit être remplacé ; cette opération ne doit être effectuée que par une personne autorisée et qualifiée.
15. Pour éviter tout risque d'électrocution, n'utilisez pas l'appareil sur une peau humide.
16. Conservez l'appareil à l'abri de l'humidité. Ne pas utiliser si l'appareil ou des parties de celui-ci sont mouillées ou humides.
17. L'appareil peut être utilisé par des enfants à partir de 8 ans, ou par des personnes aux capacités physiques, sensorielles et mentales réduites ou manquant d'expérience et/ou de connaissances, uniquement s'ils ont été supervisés ou instruits sur l'utilisation sûre de l'appareil et ont compris les dangers qui en découlent. Les enfants ne doivent pas jouer avec l'appareil. Le nettoyage et l'entretien par l'utilisateur ne doivent pas être effectués par des enfants, sauf s'ils ont plus de 8 ans et sont surveillés. Les enfants de moins de 8 ans doivent être tenus à l'écart de l'appareil et du câble de raccordement.
18. Pour éviter toute blessure et tout dommage irréparable, restez toujours assis lorsque vous utilisez l'appareil. Afin d'éviter toute blessure grave, ne vous tenez jamais debout sur l'appareil et ne l'utilisez pas avec une force excessive.
19. N'essayez pas de démonter ou de réparer l'appareil. Les réparations ne doivent être effectuées que par un technicien qualifié approprié.

## MISE EN MARCHE ET UTILISATION

**L'appareil est conçu pour une utilisation des pieds. L'appareil est une solution d'entraînement passif motorisé et manuel qui améliore votre circulation sanguine lorsque vous êtes assis à la maison ou au travail. Son mouvement doux, utilisant les mêmes principes que la marche, soulage et prévient tout type de problème de santé résultant du manque de mobilité et d'un mode de vie sédentaire d'une manière saine et simple sans effort et sans aucun effet négatif sur votre santé.**

1. Branchez l'adaptateur électrique dans la prise de courant et connectez le câble à l'appareil. Dès que l'appareil est connecté à l'alimentation, il émet un bip et l'écran s'allume.
2. Une fois l'appareil connecté, tournez-le de manière à ce que l'écran soit orienté vers l'avant. Sélectionnez un mode en fonction de vos besoins à l'aide de la télécommande ou des boutons de l'appareil. Vos réglages s'affichent sur l'écran. Pour statuer, appuyez sur le bouton Start/Stop de la télécommande ou de l'appareil.
3. Pour éteindre l'appareil correctement, vous devez d'abord arrêter l'appareil en appuyant sur le bouton Start/stop de l'appareil ou de la télécommande. Ensuite, appuyez sur le bouton d'alimentation de l'appareil pour éteindre complètement l'appareil.
4. Débranchez l'appareil de la prise de courant après utilisation.

**ATTENTION : Pour les surfaces de sol sensibles (ex. parquet), nous recommandons de placer un tapis ou une moquette sous l'appareil. Cela pourrait éviter d'endommager et de décolorer votre revêtement de sol.**

## POSITIONS CORRECTES D'UTILISATION (Image 1)

Asseyez-vous sur une chaise et placez vos pieds sur les pédales.

**REMARQUE : Ne jamais mettre tout le poids de son corps sur l'appareil, car cela pourrait l'endommager.**



**Image 1**

## **BOUTONS DE TÉLÉCOMMANDE (Image 2)**



**Image 2**

**Power** : Appuyez sur ce bouton pour allumer ou éteindre l'appareil.

**Start/Stop** : Appuyez sur ce bouton pour démarrer avec les paramètres que vous avez choisis. Lorsque l'appareil est en fonctionnement, appuyez sur ce bouton pour l'arrêter.

**Speed +** : Augmente la vitesse. La vitesse peut être réglée manuellement de 1 à 10. Appuyez sur ce bouton pour augmenter la vitesse pendant que l'appareil fonctionne.

**Speed -** : Réduit la vitesse. La vitesse peut être réglée manuellement de 1 à 10. Appuyez sur ce bouton pour réduire la vitesse pendant le fonctionnement de l'appareil.

**Function** : Appuyez sur ce bouton pour afficher SCAN, TIME, DISTANCE, SPEED, STEP et CALORIE dans des cercles.

**Direction** : Appuyez sur ce bouton pour changer la direction du mouvement de la pédale.

**Mode** : Appuyez sur ce bouton pour choisir différents programmes. Programmes automatiques P1, P2, P3 et programme manuel.

## BOUTONS DE L'AFFICHAGE ET INSTRUCTIONS



**Power** : Appuyez sur ce bouton pour allumer ou éteindre l'appareil.

**Speed +** : Augmente la vitesse. La vitesse peut être réglée manuellement de 1 à 10. Appuyez sur ce bouton pour augmenter la vitesse pendant que l'appareil fonctionne.

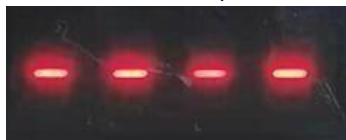
**Speed -** : Réduit la vitesse. La vitesse peut être réglée manuellement de 1 à 10. Appuyez sur ce bouton pour réduire la vitesse pendant le fonctionnement de l'appareil.

**Program** : Appuyez sur ce bouton pour afficher SCAN, TIME, DISTANCE, SPEED, STEP et CALORIE dans des cercles.

**Direction** : Appuyez sur ce bouton pour changer la direction du mouvement de la pédale.

**Mode** : Appuyez sur ce bouton pour choisir différents programmes. Programmes automatiques P1, P2, P3 et programme manuel.

1. Connectez l'adaptateur d'alimentation à l'appareil et la prise d'alimentation à une prise de courant.



2. Appuyez ensuite sur le bouton "POWER", l'écran affiche le temps de fonctionnement réglé de 20 minutes.



3. Appuyez ensuite sur le bouton de la vitesse + ou de la vitesse - pour régler la durée de 20 minutes à 30 minutes maximum ou 5 minutes minimum. 4.



4. Après avoir réglé le temps de travail, vous pouvez appuyer sur le bouton POWER pour démarrer la machine. A ce moment, la machine est en programme manuel et l'écran affiche d'abord la vitesse 1. Vous pouvez régler la vitesse de 1 à 10 en appuyant sur le bouton Speed+ ou Speed -. La vitesse maximale est de 10.



5. Vous pouvez appuyer sur le bouton MODE pour choisir différents programmes. Programmes automatiques P1, P2, P3 et programme manuel.

<b>PROGRAMME AUTOMATIQUE P1</b>		
<b>TEMPS REGLE:</b>	<b>DIRECTION:</b>	<b>GAMME DE VITESSE:</b>
<b>20 MINS</b>	<b>Avant et arrière</b> (Changements par 60 secondes)	<b>1-2-3-4-5-4-3-2-1-3-5-circulation</b> (Changements par 30 secondes)
<b>PROGRAMME AUTOMATIQUE P2</b>		
<b>TEMPS REGLE:</b>	<b>DIRECTION:</b>	<b>GAMME DE VITESSE:</b>
<b>20 MINS</b>	<b>Avant et arrière</b> (Changements par 90 secondes)	<b>1-2-3-4-5-4-3-2-1-3-5-circulation</b> (Changements par 30 secondes)
<b>PROGRAMME AUTOMATIQUE P3</b>		
<b>SETTED TIME:</b>	<b>DIRECTION:</b>	<b>SPEED RANGE:</b>
<b>20 MINS</b>	<b>Avant et arrière</b> (Changements par 120 secondes)	<b>1-2-3-4-5-4-3-2-1-3-5-circulation</b> (Changements par 30 secondes)

## Mise hors tension de l'appareil

La façon correcte d'éteindre l'appareil : Vous devez d'abord arrêter l'appareil en appuyant sur le bouton de vitesse de l'appareil ou de la télécommande pour réduire la vitesse. Ensuite, appuyez sur le bouton d'alimentation de l'appareil ou sur le bouton d'arrêt de la télécommande pour éteindre complètement l'appareil.

## NETTOYAGE

Débranchez toujours la fiche du secteur avant de nettoyer !

Nettoyez l'appareil et les coussinets en silicone avec un chiffon humide et un détergent doux. N'utilisez pas de produits de nettoyage abrasifs ou corrosifs. Les tampons en silicone peuvent être retirés pour faciliter le nettoyage.

Ne laissez jamais l'appareil entrer en contact avec de l'eau ou d'autres liquides.

Ce produit doit être conservé au sec et ne pas être exposé à la lumière directe du soleil.

## DONNÉES TECHNIQUES

Entraîneur elliptique ergo :

Modèle n° : 534013

Puissance maximale : 60W

Entrée de l'adaptateur : 100-240V, 50/60Hz

Sortie de l'adaptateur : DC24V 3000mA

Pour usage intérieur uniquement



## INSTRUCTIONS MANUAL

EN

## SAFETY NOTICES

- PLEASE READ ALL INSTRUCTIONS BEFORE USING THIS APPLIANCE, AND RETAIN THESE INSTRUCTIONS FOR REFERENCE.**
- SHOULD THE APPLIANCE BE PASSED ON TO THIRD PARTIES, SO MUST THIS INSTRUCTION MANUAL**
- This product is not intended for medical use. It is intended solely for Leg Exercise.
- Consult your physician before using this product if:
  - You are pregnant
  - You have been fitted with a pacemaker, an implant, or other medical aid
  - You suffer from diabetes
  - You have a circulatory disorder
  - You have any concerns about your health
- Older or infirm persons should consult their doctor before using the product, even if they have no specific pre-existing conditions.
- Cease use immediately if you feel discomfort or pain.
- Do not use this product immediately prior to going to bed. The appliance has a stimulating effect, and can delay sleep.
- To avoid a short circuit, connect the device correctly and keep it away from metal (pins), rubbish and Water.
- Use the device on a level surface. If the device is not stable, it can tip over and cause injury.
- Remove the adapter from the power outlet when not in use.
- If you suspect a problem, turn off the device straight away.
- Store the device in its packaging for prolonged storage, or in a secure, dry and cool place.
- Do not place any other objects on the device.
- If the power cord is damaged, it must be replaced; this should only be done by an authorized and qualified person.
- To avoid the risk of electric shock, do not use the device on wet skin.
- Keep the product away from moisture. Do not use if the appliance or parts of it are wet or damp.

17. The device may be used by children from 8 years of age, or by persons with reduced physical, sensory mental capabilities or lack of experience and/or knowledge, only if they have been supervised or instructed in the safe use of the device and have understood the hazards arising therefrom. Children should not play with the appliance. Cleaning and user maintenance must not be performed by children unless they are over 8 years old and supervised. Children younger than 8 years of age are to be kept away from the machine and the connecting cable.
18. To avoid injury and irreparable damage, always sit while using the device. In order to avoid serious injury, never stand on the unit or use it with excessive force.
19. Do not attempt to disassemble or repair the appliance. Repairs may only be carried out by a suitable qualified technician.

## START-UP AND USE

**The device is designed for use of the feet. The device is manpower and motorized passive workout solution that improves your blood circulation while seated at home or at work. Its gentle movement, using the same principles as walking, relieves and prevents all type of health problem resulting from the lack of mobility and a sedentary lifestyle in a healthy and simple effortless way without any adverse effects on your health.**

1. Plug the power adapter into the power outlet and connect the cable to the unit. As soon as the device is connected to power, it will beep once and the display will light up.
2. Once the device is connected, turn it so that the display faces forward. Select a mode according to your requirements using the remote control or the buttons on the device. Your settings will be shown on the display. To start, press the Start/Stop button on remote control or on the device.
3. To switch off appliance correctly, you must first stop the device by pressing the Start/stop button on the device or on the remote control. Then press the power button on the device to switch off the device completely.
4. Disconnect the appliance from the power outlet after use.

**ATTENTION: For sensitive floor surfaces (eg. parquet) we recommend placing a film mat or carpet under the unit. This could prevent damage to and discolouration of your flooring.**

## CORRECT POSITIONS FOR USE (Picture 1)

Sit on a chair and place your feet on the pedals.

**NOTE: Never put your full body weight on the appliance, as this could damage the device.**



**Picture 1**



## REMOTE CONTROL BUTTONS (Picture 2)



**Picture 2**

**Power:** Press this button to turn the unit ON or OFF

**Start/Stop:** Press this button to start with your chosen settings. When the device is in operation, press this button to stop it.

**Speed+:** Increase the speed. The speed can be manually set from 1 to 10. Press this button to increase the speed while the device is running.

**Speed-:** Reduce the speed. The speed can be manually set from 1 to 10. Press this button to reduce the speed while the device is running.

**Function:** Press this button to show SCAN, TIME, DISTANCE, SPEED, STEP and CALORIE in circles.

**Direction:** Press this button to change direction of pedal movement.

**Mode:** Press this button to choose different programs. Auto programs P1, P2, P3 and manual program.

## DISPLAY BUTTONS AND INSTRUCTIONS



**Power:** Press this button to turn the unit ON or OFF

**Speed+:** Increase the speed. The speed can be manually set from 1 to 10. Press this button to increase the speed while the device is running.

**Speed-:** Reduce the speed. The speed can be manually set from 1 to 10. Press this button to reduce the speed while the device is running.

**Program:** Press this button to show SCAN, TIME, DISTANCE, SPEED, STEP and CALORIE in circles. **Direction:** Press this button to change direction of pedal movement.

**Mode:** Press this button to choose different programs. Auto programs P1, P2, P3 and manual program.



1. Connect power adapter to the unit and power jack to a power outlet, display will show



2. Then press button of "POWER", display will show settled working time 20mins.



3. Then press button of speed + or speed - to adjust time from 20 mins to maximum 30 mins or minimum 5 mins.



4. After you adjusted working time, you could press button of POWER to start machine. This moment, machine is under manual program and display will show speed 1 at first. You could adjust speed from 1 to 10 via button Speed+ or Speed -. Maximum speed is 10.



5. You could press button MODE to choose different programs. Auto programs P1, P2, P3 and manual program.

**Table : Auto Program overview of P1, P2, P3:**

AUTOMATIC PROGRAM P1		
SETTED TIME:	DIRECTION:	SPEED RANGE:
20 MINS	Forward and Backward (Changes per 60 seconds)	1-2-3-4-5-4-3-2-1-3-5-circulation (Changes per 30 seconds)

<b>AUTOMATIC PROGRAM P2</b>		
<b>SETTED TIME:</b>	<b>DIRECTION:</b>	<b>SPEED RANGE:</b>
<b>20 MINS</b>	<b>Forward and Backward</b> (Changes per 90 seconds)	<b>2-3-4-5-6-7-8-4-6-8-4-circulation</b> (Changes per 30 seconds)
<b>AUTOMATIC PROGRAM P3</b>		
<b>SETTED TIME:</b>	<b>DIRECTION:</b>	<b>SPEED RANGE:</b>
<b>20 MINS</b>	<b>Forward and Backward</b> (Changes per 120 seconds)	<b>5-6-7-8-9-10-8-6-8-10-8-circulation</b> (Changes per 30 seconds)

## Switching off the Device

Correct way to switch off the device: You must first stop the device by pressing the speed- button on the device or on remote control to reduce speed. Then press power button on the device or stop button on remote control to switch off the device completely.

## CLEANING

**Always disconnect the plug from the mains before cleaning!**

Clean the device and the silicone pads with a damp cloth and mild detergent. Do not use abrasive or corrosive cleaning agents. The silicone pads can be removed to make cleaning easier.

Never allow the appliance to come into contact with water or other liquids. This product must be kept dry and not exposed to direct sunlight.

## TECHNICAL DATA

Electric Elliptical Bike: Model No: KMS009M

Max. power: 60W

Adapter Input: 100-240V, 50/60Hz

Adapter output: DC24V 3000mA

For indoor use only



## MANUALE DI ISTRUZIONI

IT

## AVVISO DI SICUREZZA

- PRIMA DI UTILIZZARE QUESTO APPARECCHIO, LEGGERE TUTTE LE ISTRUZIONI E CONSERVARLE PER FUTURE CONSULTAZIONI.**
- SE L'APPARECCHIO VIENE CEDUTO A TERZI, ANCHE LE PRESENTI ISTRUZIONI PER L'USO DEVONO ESSERE CONSEGNATE A TERZI.**
- Questo prodotto non è destinato all'uso medico. È destinato esclusivamente all'esercizio delle gambe.
- Consultare il medico prima di utilizzare questo prodotto se :

- a. E incinta
  - b. L'utente è stato dotato di pacemaker, impianto o altro ausillio medico
  - c. Se l'utente soffre di diabete
  - d. L'utente soffre di un disturbo circolatorio
  - e. L'utente ha dubbi sulla vostra salute
5. Le persone anziane o inferme dovrebbero consultare il proprio medico prima di utilizzare il prodotto, anche se non hanno condizioni specifiche preesistenti.
  6. Interrompere immediatamente l'uso del prodotto se si avvertono disturbi o dolori.
  7. Non utilizzare il prodotto immediatamente prima di andare a letto. Il dispositivo ha un effetto stimolante e può ritardare il sonno.
  8. Per evitare un cortocircuito, collegare correttamente il dispositivo e tenerlo lontano da metalli (spine), rifiuti e acqua.
  9. Utilizzare l'apparecchio su una superficie piana. Se l'apparecchio non è stabile, potrebbe ribaltarsi e causare lesioni.
  10. Rimuovere l'adattatore dalla presa di corrente quando non viene utilizzato.
  11. Se si sospetta un problema, spegnere immediatamente l'apparecchio.
  12. Conservare l'apparecchio nella sua confezione in caso di stoccaggio prolungato o in un luogo sicuro, asciutto e fresco.
  13. Non collocare altri oggetti sull'apparecchio.
  14. Se il cavo di alimentazione è danneggiato, deve essere sostituito; questa operazione deve essere eseguita solo da una persona autorizzata e qualificata.
  15. Per evitare il rischio di scosse elettriche, non utilizzare l'apparecchio sulla pelle bagnata.
  16. Tenere l'apparecchio lontano dall'umidità. Non utilizzare l'apparecchio se è bagnato o umido in qualsiasi sua parte.
  17. L'apparecchio può essere utilizzato da bambini di età pari o superiore a 8 anni o da persone con ridotte capacità fisiche, sensoriali o mentali o con scarsa esperienza e/o conoscenza, solo se sono stati sorvegliati o istruiti sull'uso sicuro dell'apparecchio e se hanno compreso i rischi connessi. I bambini non devono giocare con l'apparecchio. La pulizia e la manutenzione da parte dell'utente non devono essere eseguite da bambini, a meno che non abbiano più di 8 anni e siano sorvegliati. I bambini di età inferiore agli 8 anni devono essere tenuti lontani dall'apparecchio e dal cavo di collegamento.
  18. Per evitare lesioni e danni irreparabili, rimanere sempre seduti quando si utilizza l'apparecchio.  
Per evitare lesioni gravi, non salire in piedi sull'apparecchio e non esercitare una forza eccessiva.
  19. Non tentare di smontare o riparare l'apparecchio. Le riparazioni devono essere effettuate esclusivamente da un tecnico qualificato.

## AVVIO E UTILIZZO

**Il dispositivo è progettato per essere utilizzato sui piedi. Il dispositivo è una soluzione di allenamento passivo motorizzato e manuale che migliora la circolazione sanguigna quando si è seduti a casa o al lavoro. Il suo movimento delicato, che utilizza gli stessi principi della camminata, allevia e previene tutti i tipi di problemi di salute derivanti dalla mancanza di mobilità e da uno stile di vita sedentario in modo sano e senza sforzo e senza alcun effetto negativo sulla salute.**

1. Inserire l'adattatore di corrente nella presa e collegare il cavo al dispositivo. Non appena il dispositivo è collegato all'alimentazione, emette un segnale acustico e lo schermo si accende.
2. Una volta collegato il dispositivo, ruotarlo in modo che lo schermo sia rivolto in avanti. Selezionare una modalità adatta alle proprie esigenze utilizzando il telecomando o i pulsanti del dispositivo. Le impostazioni vengono visualizzate sullo schermo. Per fermarsi, premere il pulsante Start/Stop sul telecomando o sul dispositivo.
3. Per spegnere correttamente l'apparecchio, è necessario innanzitutto premere il pulsante di avvio/arresto sull'apparecchio o sul telecomando. Quindi premere il pulsante di accensione dell'apparecchio per spegnerlo completamente.
4. Dopo l'uso, scollegare l'apparecchio dalla rete elettrica.

**ATTENZIONE: Per le superfici delicate del pavimento (ad esempio, il parquet), si consiglia di collocare un tappeto o una moquette sotto l'apparecchio. In questo modo si potrebbero evitare danni e scolorimenti al pavimento.**

## POSIZIONI CORRETTE DI UTILIZZO (Immagine 1)

Sedetevi su una sedia e appoggiate i piedi sui pedali.

**NOTA: Non appoggiare mai tutto il peso del corpo sull'apparecchio per non danneggiarlo.**



Immagine 1

## PULSANTI DEL TELECOMANDO (Immagine 2)



Immagine 2

**Alimentazione:** premere questo pulsante per accendere o spegnere il dispositivo.

**Avvio/Arresto:** premere questo pulsante per avviare le impostazioni scelte. Quando l'apparecchio è in funzione, premere questo pulsante per arrestarlo.

**Velocità +:** aumenta la velocità. La velocità può essere impostata manualmente da 1 a 10. Premere questo pulsante per aumentare la velocità mentre l'apparecchio è in funzione.

**Velocità -:** riduce la velocità. La velocità può essere impostata manualmente da 1 a 10. Premere questo pulsante per ridurre la velocità mentre l'apparecchio è in funzione.

**Funzione:** premere questo pulsante per visualizzare i cerchi SCAN, TIME, DISTANCE, SPEED, STEP e CALORIE.

**Direzione:** premere questo pulsante per cambiare la direzione del movimento del pedale.

**Modalità:** premere questo pulsante per selezionare i diversi programmi. Programmi automatici P1, P2, P3 e programma manuale.

## PULSANTI DEL DISPLAY E ISTRUZIONI



**Alimentazione:** premere questo pulsante per accendere o spegnere il dispositivo.

**Velocità +:** aumenta la velocità. La velocità può essere impostata manualmente da 1 a 10. Premere questo pulsante per aumentare la velocità mentre l'apparecchio è in funzione.

**Velocità -:** riduce la velocità. La velocità può essere impostata manualmente da 1 a 10. Premere questo pulsante per ridurre la velocità mentre l'apparecchio è in funzione.

**Programma:** premere questo pulsante per visualizzare in cerchio SCAN, TEMPO, DISTANZA, VELOCITÀ, PASSO e CALORIE.

**Direzione:** premere questo pulsante per cambiare la direzione del movimento del pedale.

**Modalità:** premere questo pulsante per selezionare i diversi programmi. Programmi automatici P1, P2, P3 e programma manuale.

1. Collegare l'adattatore di corrente all'apparecchio e la spina alla presa di corrente.



2. Quindi premere il pulsante "POWER" e il display visualizzerà il tempo di funzionamento impostato di 20 minuti.



3. Quindi premere il pulsante di velocità + o - per impostare il tempo da 20 minuti a un massimo di 30 minuti o un minimo di 5 minuti. 4.



4. Una volta impostato il tempo di lavoro, è possibile premere il pulsante POWER per avviare la macchina. A questo punto, la macchina si trova in modalità programma manuale e il display visualizzerà innanzitutto la velocità
1. È possibile impostare la velocità da 1 a 10 premendo il pulsante Velocità+ o Velocità -. La velocità massima è 10.



5. È possibile premere il pulsante MODE per selezionare diversi programmi. Programmi automatici P1, P2, P3 e programma manuale.

<b>PROGRAMMA AUTOMATICO P1</b>		
<b>TEMPO IMPOSTO:</b>	<b>DIREZIONE:</b>	<b>GAMMA DI VELOCITÀ:</b>
20 MINUTI	Anteriore e posteriore (Modifiche per 60 secondi)	1-2-3-4-5-4-3-2-1-3-5-circulation (cambia ogni 30 secondi)
<b>PROGRAMMA AUTOMATICO P2</b>		
<b>TEMPO IMPOSTO:</b>	<b>DIREZIONE:</b>	<b>GAMMA DI VELOCITÀ:</b>
20 MINUTI	Anteriore e posteriore (Modifiche per 90 secondi)	1-2-3-4-5-4-3-2-1-3-5-circulation (cambia ogni 30 secondi)
<b>PROGRAMMA AUTOMATICO P3</b>		
<b>TEMPO IMPOSTO:</b>	<b>DIREZIONE:</b>	<b>GAMMA DI VELOCITÀ:</b>
20 MINUTI	Anteriore e posteriore (Modifiche ogni 120 secondi)	1-2-3-4-5-4-3-2-1-3-5-circulation (cambia ogni 30 secondi)

## **Spegnimento dell'apparecchio**

Il modo corretto di spegnere l'apparecchio: per prima cosa è necessario spegnere l'apparecchio premendo il pulsante di velocità sull'apparecchio o sul telecomando per ridurre la velocità. Quindi premere il pulsante di accensione dell'apparecchio o il pulsante di arresto del telecomando per spegnere completamente l'apparecchio.

## **PULIZIA**

Scollegare sempre la spina di rete prima di procedere alla pulizia!

Pulire il dispositivo e i cuscinetti in silicone con un panno umido e un detergente delicato. Non utilizzare prodotti detergenti abrasivi o corrosivi. I cuscinetti in silicone possono essere rimossi per facilitare la pulizia.

Non lasciare mai che l'apparecchio entri in contatto con acqua o altri liquidi.

Questo prodotto deve essere conservato all'asciutto e al riparo dalla luce diretta del sole.

## **DATI TECNICI**

Trainer ellittico ergo :

Modello n.: 534013

Potenza massima: 60W

Ingresso adattatore: 100-240V, 50/60Hz Uscita adattatore: DC24V

3000mA Solo per uso interno

Distribué par/Distributed by :

IDENTITES

Boulevard de la Chanterie – ZA Pôle 49

49124 Saint Barthelemy d'Anjou

Téléphone : 02.41.96.18.48